

SZKOŁA PODSTAWOWA
im. ks. Jana Twardowskiego
w Osinach
ul. Szkolna 64, Osiny
24-103 Żyrzyn
Tel. (81) 881-72-95, Reg. 001152002

PROCEDURA BEZPIECZEŃSTWA ZDROWOTNEGO
W OKRESIE STANU ZAGROŻENIA EPIDEMICZNEGO
W SZKOLE PODSTAWOWEJ IM. KS. JANA TWARDOWSKIEGO
W OSINACH



§ 1

POSTANOWIENIA OGÓLNE

Szkoła Podstawowa im. ks. Jana Twardowskiego w Osinach funkcjonuje z uwzględnieniem wytycznych Głównego Inspektora Sanitarnego, Ministra Zdrowia, Ministerstwa Edukacji i Nauki .

1. W celu zapewnienia bezpieczeństwa w szkole i ochrony w okresie stanu zagrożenia epidemicznego w Szkole Podstawowej im. ks. Jana Twardowskiego w Osinach obowiązuje specjalna Procedura Bezpieczeństwa Zdrowotnego.
 - 1) Za zapewnienie bezpieczeństwa i higienicznych warunków pobytu w Szkole Podstawowej im. ks. Jana Twardowskiego w Osinach , zwanego dalej szkołą lub placówką, odpowiada Dyrektor Szkoły Podstawowej im. ks. Jana Twardowskiego w Osinach, zwany dalej Dyrektorem.
 - 2) W placówce stosuje się wytyczne Ministra Zdrowia, Głównego Inspektora Sanitarnego oraz Ministra Edukacji i Nauki.
 - 3) Zajęcia dydaktyczne stacjonarne dla uczniów rozpoczynają się w dniu 1 września i trwają w godzinach od 8.00- 15.45.
 - 4) Dla Szkoły Podstawowej im. ks. Jana Twardowskiego w Osinach opracowano Strategię Przygotowania i Zarządzania Placówką Oświatową w okresie stanu epidemicznego.
 - 5) Niniejsza Procedura określa zasady bezpiecznego funkcjonowania pracowników, rodziców i uczniów uczęszczających do Szkoły Podstawowej im. ks. Jana Twardowskiego w Osinach.
2. Celem niniejszej Procedury jest ustalenie zasad postępowania z uczniami w taki sposób aby:
 - 1) zdrowe osoby nie były narażane na niebezpieczeństwo zakażenia się;
 - 2) ustalenia działań, które zminimalizują zagrożenie infekcją lub chorobą zakaźną.
3. Niniejsza procedura jest wytyczną do postępowania i dotyczy wszystkich pracowników, rodziców i uczniów.
4. Procedury określają działania, które zminimalizują możliwość zakażenia, ale mimo wszystkich podjętych środków bezpieczeństwa, nie pozwolą w 100% wyeliminować ryzyka związanego z zakażeniem.

§ 2

OBOWIĄZKI DYREKTORA PLACÓWKI

1. Dyrektor dostosowuje regulaminy i procedury obowiązujące w placówce do wytycznych zachowania bezpieczeństwa zdrowotnego w okresie stanu zagrożenia epidemicznego.
2. Dyrektor placówki współpracuje z organem prowadzącym w zakresie realizowania wytycznych MEiN, GIS, MZ.
3. Dyrektor placówki sprawdza na bieżąco obowiązujące przepisy prawa w zakresie bezpieczeństwa zdrowotnego oraz informacje Ministra Zdrowia i Głównego Inspektora Sanitarnego.
4. Organizuje pracę pracowników Szkoły Podstawowej im. ks. Jana Twardowskiego w Osinach na okres stanu zagrożenia epidemicznego.

5. Planuje organizację pracy szkoły na podstawie analizy zebranych informacji od rodziców dotyczącej pracy świetlicy oraz liczby wydawanych posiłków w stołówce szkolnej.
6. Planuje organizację pracy placówki, na podstawie analizy zebranych informacji od rodziców/ pełnoletnich uczniów, w stosunku do uczniów, którzy będą objęci pomocą psychologiczno – pedagogiczną oraz dzieci z chorobami przewlekłymi w porozumieniu z ich rodzicami /opiekunami prawnymi..
7. Zapewnia pomieszczenie do izolacji w razie pojawienia się podejrzenia zachorowania dziecka lub pracownika, które znajduje się na pierwszym piętrze budynku szkoły - gabinet pielęgniarki.
8. Zapewnia możliwość korzystania z termometru bezdotykowego lub innego urządzenia do bezdotykowego pomiaru temperatury.
9. Zabezpiecza środki ochrony osobistej dla pracowników (środki higieniczne do dezynfekcji rąk i powierzchni).
10. Udostępnia pracownikom i zapoznaje ich z kartami charakterystyki stosowanych w placówce środków dezynfekcyjnych do rąk i powierzchni.
11. Dopilnuje, aby przy wejściu do placówki oraz w pomieszczeniach szkolnych umieszczono płyn do dezynfekcji rąk oraz stosowną instrukcję stanowiącą **załącznik nr 1**.
12. W pomieszczeniach higieniczno- sanitarnych zapewnia dostęp do mydła oraz instrukcje z zasadami prawidłowego mycia rąk stanowiącą **załącznik nr 2**.

§ 3

OBOWIĄZKI PRACOWNIKÓW

1. Każdy pracownik ma obowiązek zapoznania się z niniejszą procedurą wraz z załącznikami, oraz zobowiązuje się do jej stosowania.
2. Do pracy może przyjść pracownik bez objawów infekcji lub choroby zakaźnej.
3. Pracownik szkoły w przypadku wystąpienia objawów infekcji lub choroby zakaźnej powinien pozostać w domu i skontaktować się z lekarzem podstawowej opieki zdrowotnej, aby uzyskać poradę medyczną, z której będą wynikały dalsze czynności dla pracownika (oraz powiadomić pracodawcę o nieobecności).
4. W przypadku wystąpienia u pracownika będącego na stanowisku pracy objawów choroby zakaźnej dyrektor szkoły odsuwa go od wykonywanych czynności. Jeżeli jest taka konieczność wzywa pomoc medyczną.
5. Rekomenduje się ograniczenie kontaktu personelu kuchennego i pracowników administracji oraz obsługi sprzątającej z uczniami oraz nauczycielami.
6. Pracownicy przy każdym wejściu do placówki/w trakcie pracy, często myją ręce zgodnie z instrukcją stanowiącą **załącznik nr 2** lub odkażają ręce płynem do dezynfekcji rąk wg instrukcji stanowiącej **załącznik nr 1**.
7. Pracownicy pedagogiczni – nauczyciele: pracują zgodnie z tygodniowym wymiarem zajęć lub wg harmonogramu ustalonego przez dyrektora.

8. Zaleca się we współpracy z pielęgniarką ustalenie i upowszechnienie zasad korzystania z gabinetu oraz godzin jego pracy i upowszechnienie ich wśród uczniów i ich opiekunów,

1) Nauczyciele w placówce:

- a. Organizują działania wynikające z realizacji podstawy programowej kształcenia ogólnego.
- b. Wyjaśniają uczniom z uzasadnieniem i dostosowują do wieku dzieci i młodzieży, jakie zasady obowiązują w szkole i dlaczego zostały wprowadzone. Komunikat przekazują w formie pozytywnej, aby wytworzyć u uczniów poczucie bezpieczeństwa oraz odpowiedzialności za zdrowie swoje i innych.
- c. Udzielają wskazówek oraz pokazują techniki właściwego mycia rąk wg instrukcji stanowiącej **załącznik nr 2**
- d. Zwracają uwagę uczniom na zasłanianie ust i nosa podczas kichania i kaszlu oraz unikania dotykania okolic oczu, nosa i ust.
- e. Zwracają uwagę, aby uczniowie często i regularnie myli ręce, szczególnie przed jedzeniem, po skorzystaniu z toalety i po powrocie z pobytu na świeżym powietrzu.
- f. Nauczyciele wietrzą pracownie lekcyjne w których prowadzą zajęcia dydaktyczne co najmniej co godzinę, podczas przerwy, a w razie potrzeby podczas zajęć.
- g. Nauczyciele dbają o zachowanie przez uczniów podczas zajęć lekcyjnych oraz przerw zasad bezpieczeństwa sanitarnego w okresie stanu epidemicznego.
- h. W miarę możliwości organizują wyjście na spacer na terenie przyszkolnym .
- i. Zajęcia odbywają się zgodnie z przyjętym harmonogramem. Rekomenduje się zapewnienie takiej organizacji pracy i jej koordynacji, która uniemożliwi nadmierne grupowanie się osób (szczególnie uczniów).
- j. Pozalekcyjne zajęcia stacjonarne na terenie szkoły są przeprowadzane przez nauczyciela w wyznaczonej pracowni zgodnie z zasadami bezpieczeństwa sanitarnego w okresie stanu epidemicznego.
- k. Należy zapewnić sposoby szybkiej skutecznej komunikacji z opiekunami ucznia, rekomendowany jest również kontakt z wykorzystaniem technik komunikacji na odległość.

9. **Personel obsługowy - woźne:**

- 1) Pracują wg ustalonego przez dyrektora harmonogramu.
- 2) Woźna wietrzy obszary wspólne (np. hole, korytarze, szatnie) co najmniej raz na godzinę.
- 3) Woźna wykonuje codzienne prace porządkowo – higieniczno - sanitarne, ze szczególnym uwzględnieniem utrzymywania w czystości ciągów komunikacyjnych.
- 4) Woźna dezynfekuje powierzchnie dotykowe - poręcze, klamki, włączniki światła, uchwyty, poręcze krzeseł i powierzchnie płaskie, w tym blaty stołów do spożywania posiłków.

- 5) Woźne czuwają nad przestrzeganiem bezpieczeństwa sanitarnego zwłaszcza w obszarach wspólnych.

§ 4

OBOWIĄZKI RODZICÓW UCZNIÓW

1. Zapoznają się z procedurą bezpieczeństwa zdrowotnego w okresie stanu epidemicznego w szkole.
2. Przyprawdzają/posyłają do szkoły tylko zdrowego ucznia – bez objawów infekcji lub choroby zakaźnej.
3. Stosują się do zaleceń lekarskich, które mogą określić czas nie posyłania ucznia do szkoły, jeśli wcześniej chorowało.
4. Zaleca się, aby opiekunowie odprowadzający dzieci wchodzili do szkoły zachowując zasadę 1 opiekun z dzieckiem/dziećmi.
5. Opiekunowie powinni przestrzegać zasad związanych z bezpieczeństwem zdrowotnym jako elementu obowiązującego ich regulaminu szkoły.
6. Wyjaśniają uczniowi edukacji wczesnoszkolnej, aby nie przynosiło do szkoły zabawek, kocyków i niepotrzebnych przedmiotów.
7. Regularnie przypominają uczniowi o podstawowych zasadach higieny m.in.
 - częste mycie rąk (po wejściu do szkoły należy bezzwłocznie umyć ręce),
 - ochrona podczas kichania i kaszlu,
 - unikanie dotykania oczu, nosa, ust,
 - niedzielenie się zaczętym jedzeniem.
8. Rodzice są zobowiązani do uaktualnienia numerów telefonów: przy pierwszym przyjściu ucznia do szkoły i przy każdej zmianie. Rekomendowany jest kontakt z wykorzystaniem technik komunikacji na odległość.
9. Rodzice są zobowiązani do niezwłocznego odbierania telefonów ze szkoły i natychmiastowego przybycia do placówki, jeżeli zaistnieje taka konieczność.
10. Rodzice są zobowiązani do systematycznego odbioru informacji i komunikatów zamieszczanych w dzienniku elektronicznym.

§ 5

PRACA PLACÓWKI W CZASIE STANU EPIDEMICZNEGO

1. Rekomenduje się ograniczenie przebywania w placówce osób z zewnątrz(tylko osoby bez objawów infekcji lub choroby zakaźnej), są one zobowiązane do przestrzegania regulaminu szkoły, w szczególności zasad związanych z bezpieczeństwem zdrowotnym. Dodatkowo zaleca się higienę rąk.
2. **Przyprawdzanie uczniów do placówki/przyjście uczniów do szkoły:**

Tylko wyłącznie jedna osoba przyprawdza ucznia oddziału przedszkolnego oraz klas edukacji wczesnoszkolnej do szkoły i wchodzi z uczniem do miejsca odbioru dziecka przez wyznaczonego pracownika szkoły.
3. **Pobyt ucznia na terenie placówki:**
 - a. Uczniowie po wejściu do szatni kierują się bezpośrednio do szafki osobistej bądź boks.

b. Uczniowie zmieniają pracownie lekcyjne zgodnie z planem zajęć pod opieką nauczyciela.

c. Uczniowie danej klasy są zobowiązani do korzystania z łazienek szkolnych na poziomie, na którym odbywają się zajęcia dydaktyczne danego oddziału. Zaleca się regularne mycie rąk wodą z mydłem po przyjściu do szkoły, przed jedzeniem, po powrocie ze świeżego powietrza i po skorzystaniu z toalety.

4. Odbieranie dzieci ze szkoły

Odbiór ucznia edukacji wczesnoszkolnej i oddziałów przedszkolnych przez rodzica następuje w szatni szkolnej.

5. Wyjścia na zewnątrz

W przypadku odpowiedniej pogody zaleca się jak najczęstsze korzystanie przez uczniów z boiska szkolnego oraz pobytu na świeżym powietrzu.

6. Higiena, czyszczenie i dezynfekcja pomieszczeń i powierzchni

- 1) Należy regularnie myć ręce wodą z mydłem oraz dbać o to, aby uczniowie wykonywali tę czynność szczególnie po przyjściu do placówki, przed jedzeniem, po powrocie ze świeżego powietrza, po skorzystaniu z toalety.
- 2) Rekomenduje się monitoring codziennych prac porządkowych, ze szczególnym uwzględnieniem utrzymywania w czystości ciągów komunikacyjnych, dezynfekcji powierzchni dotykowych - poręczy, klamek i powierzchni płaskich, w tym blatów w salach, klawiatury, włączników - przy dezynfekcji włączników należy zachować szczególną ostrożność ze względu na wystąpienie ryzyka porażenia prądem.
- 3) Przeprowadzając dezynfekcję należy ściśle przestrzegać zaleceń producenta znajdujących się na opakowaniu środka do dezynfekcji. Ważne jest ściśle przestrzeganie czasu niezbędnego do wywietrzenia dezynfekowanych pomieszczeń, przedmiotów, tak aby uczniowie nie byli narażeni na wdychanie oparów środków służących do dezynfekcji.
- 4) W pomieszczeniach sanitarno-higienicznych znajdują się plakaty z zasadami prawidłowego mycia rąk, a przy dozownikach z płynem do dezynfekcji rąk – instrukcje.
- 5) Woźne regularnie dezynfekują toalety.

§ 6

ORGANIZACJA ZAJĘĆ WYCHOWANIA FIZYCZNEGO

1. Przed oraz po zakończonej lekcji wychowania fizycznego uczeń ma obowiązek umycia lub zdezynfekowania rąk.
2. Zaleca się korzystanie z zewnętrznych boisk szkolnych oraz ćwiczeń na świeżym powietrzu podczas zajęć wychowania – fizycznego z uwzględnieniem odpowiednich warunków atmosferycznych.
3. Zaleca się regularne czyszczenie z użyciem wody z detergentem lub środków dezynfekujących, sprzętu przyborów sportowych i materiałów wykorzystywanych podczas zajęć.

§ 8

ZASADY MYCIA I DEZYNFEKCJI ZABAWEK/POMOCY DYDAKTYCZNYCH

1. Zaleca się systematyczne mycie i dezynfekcję zabawek, pomocy dydaktycznych. Dezynfekowanie oznacza przede wszystkim niszczenie wirusów, bakterii, grzybów oraz pozwala niwelować zagrożenia związane z rozprzestrzenianiem się drobnoustrojów zagrażających bezpieczeństwu uczniów i pracowników.
2. Każdą zabawkę/ pomoc dydaktyczną należy dokładnie umyć ciepłą wodą z detergentem.
3. Zabawki przeznaczone do prania należy wyprać w temperaturze co najmniej 60°C z użyciem detergentu w formie proszku lub żelu do prania.
4. Do dezynfekcji zabawek/ pomocy dydaktycznych stosuje się preparaty dopuszczone do użytku w szkole.
5. Środków dezynfekujących używa się zgodnie z zaleceniami producenta.
6. Za mycie i dezynfekcję zabawek w szkole odpowiada woźna.

§ 9

ZASADY POSTĘPOWANIA NA WYPADEK PODEJRZENIA INFEKCJI LUB CHOROBY ZAKAŻNEJ

1. Pracownik, który zauważył u ucznia niepokojące objawy, wskazujące na infekcję izoluje dziecko i kontaktuje się z opiekunem dziecka.
2. W każdym przypadku w wyniku pogorszenia się zdrowia pracownika lub ucznia dyrektor natychmiast powiadamia służby medyczne.
3. Do chwili przybycia rodziców wyznaczony pracownik pozostaje z uczniem, zachowując szczególne środki ostrożności.
4. Obszar, w którym poruszał się pracownik lub dziecko należy dodatkowo poddać gruntownemu sprzątnięciu oraz zdezynfekowaniu.

§ 10

ZASADY BEZPIECZNEGO WYDAWANIA POSIŁKÓW W SZKOLE

Podczas wydawania posiłków szkoła zapewnia warunki higieniczne wymagane przepisami prawa.

Na terenie stołówki obowiązują ogólne zasady higieny: mycie i dezynfekcja rąk przed posiłkiem, ochrona ust i nosa w trakcie kichania oraz unikanie dotykania oczu, nosa i ust.

Obiady dla uczniów przebywających w szkole mogą być dostarczane przez firmę cateringową przy zachowaniu procedury bezpieczeństwa zdrowotnego.

§ 12

POSTANOWIENIA KOŃCOWE

1. Procedura wchodzi w życie z dniem podpisania i obowiązuje do odwołania.
2. Procedura może być modyfikowana.
3. Nauczyciele zostaną zapoznani z procedurą w dniu 01.09.2022 r., Rodzice na zebraniach z rodzicami w dniu 07.09.2022 r., uczniowie na rozpoczęciu roku szkolnego 01.09.2022 r.
4. Pracownicy administracji i obsługi zostaną zapoznani z procedurą podczas szkolenia w dniu 01.09.2022 r.

5. Procedura zostanie opublikowana na stronie szkoły, przesłana jako wiadomość w dzienniku elektronicznym do nauczycieli, rodziców i uczniów oraz udostępniona w formie papierowej w sekretariacie szkoły.
6. O wszelkich zmianach w procedurze będą niezwłocznie powiadamiane osoby zainteresowane.
7. Procedurę wprowadzono w porozumieniu z nauczycielami, Radą Rodziców i Samorządem Uczniowskim.

DYREKTOR SZKOŁY

mgr Sławomir Seredyn

(podpis i pieczęć dyrektora)

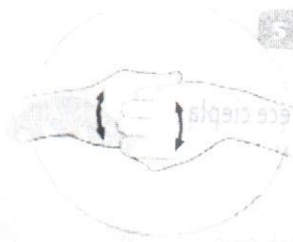
Jak skutecznie dezynfekować ręce?

Użyj środka do dezynfekcji rąk,
który zawiera co najmniej 60% alkoholu.

Czas trwania
do wyschnięcia
dłoni



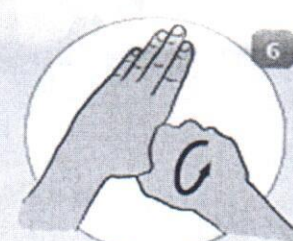
1 Nanieś taką ilość preparatu, aby dłonie były całkowicie zwilżone



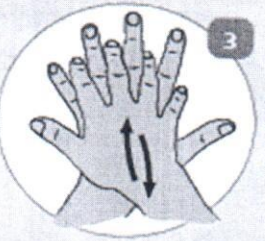
5 Pocieraj górną część palców prawej dłoni o wewnętrzną część lewej dłoni i odwrotnie



2 Pocieraj dłoń o dłoń rozprowadzając preparat na całą powierzchnię



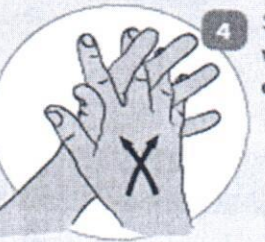
6 Ruchem obrotowym pocieraj kciuk lewej dłoni wewnętrzną częścią prawej dłoni i odwrotnie



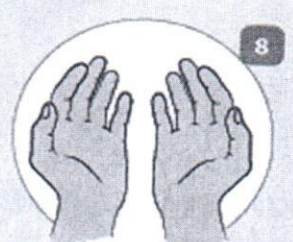
3 Pocieraj wewnętrzną częścią prawej dłoni o grzbietową część lewej dłoni i odwrotnie



7 Ruchem okrężnym opuszkami palców prawej dłoni pocieraj wewnętrzne zagłębienie lewej dłoni i odwrotnie



4 Spleć palce i pocieraj wewnętrznymi częściami dłoni



8 Po wyschnięciu ręce są zdezynfekowane

Ministerstwo Zdrowia



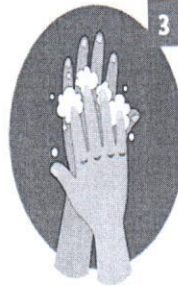
Jak skutecznie myć ręce?



1 Zwilż ręce ciepłą wodą. Nałóż mydło w płynie w zagłębienie dłoni.



2 Namydl obydwie wewnętrzne powierzchnie dłoni.



3 Spleć palce i namydl je.



4 Namydl kciuk jednej dłoni drugą ręką i na przemian.



5 Namydl wierzch jednej dłoni wnętrzem drugiej dłoni i na przemian.



6 Namydl obydwie nadgarstki.



7 Słucz starannie dłonie, żeby usunąć mydło. Wyszusz je starannie.



**Całkowity czas:
30 sekund**

Nie zapomnij umyć tych obszarów:

